

## PROGRAM ZAPOBIEGANIA ZABURZENIOM DEPRESYJNYM DLA DZIECI I MŁODZIEŻY

„Program zapobiegania zaburzeniom depresyjnym dla dzieci i młodzieży” powstał we współpracy z Konsultantem Wojewódzkim w dziedzinie psychiatrii dzieci i młodzieży.

Program przebiegał w dwóch etapach. W pierwszym (badania skringowe), mającym na celu wychwycenie u dziecka cech predysponujących do wystąpienia zaburzeń depresyjnych, lekarz psychiatra lub psycholog przeprowadzał badanie przy użyciu określonego w umowie narzędzia (Krakowski Inwentarz Objawowy, Inwentarz depresyjności M. Kovac's), a także szczegółowy wywiad z dzieckiem oraz z jego rodzicem/opiekunem. Uwzględnienie wywiadu dawało realizatorom niezbędną informację na temat tła prezentowanych przez dziecko trudności.

Dzieci, u których ryzyko wystąpienia zaburzeń depresyjnych zostało zaobserwowane w trakcie badań skringowych, mogły wziąć udział w bezpłatnych warsztatach terapeutycznych. Każdy cykl zajęć składał się z 8 dwugodzinnych spotkań dla grupy liczącej 8-14 osób. Zajęcia warsztatowe poruszały zagadnienia z takich obszarów jak: trening umiejętności społecznych, nazywanie i wyrażanie uczuć, techniki radzenia sobie ze stresem oraz negatywnymi emocjami. Harmonogramy warsztatów realizowanych przez poszczególnych świadczeniodawców były oceniane w przebiegu konkursu ofert przez niezależnego eksperta.

Program opierał się na spontanicznej zgłaszalności rodziców/opiekunów z dziećmi do gabinetów realizatorów (zgodnie z założeniami Programu ze względu na zapewnienie jego uczestnikom pełnego komfortu i poczucia bezpieczeństwa żadna zamknięta społeczność czy grupa formalna np. cała klasa szkolna nie powinna być obejmowana badaniem skringowym).

Akcja informująca o możliwości uczestniczenia w badaniach była prowadzona wieloma kanałami i obejmowała zarówno rozpowszechnianie wydrukowanych ulotek, plakatów, zamieszczanie ogłoszeń w prasie czy też innych mediach, jak i współpracę ze szkołami podstawowymi z terenu województwa łódzkiego.

W 2011 roku w budżecie Województwa Łódzkiego na realizację Programu zarezerwowano kwotę 80.000 złotych. Podczas konkursu wyłoniono 6 świadczeniodawców z terenu województwa łódzkiego, którzy wykorzystali łącznie **60.935 złotych**.

Świadczenia w ramach Programu udzielane były przez niżej wymienione jednostki:

1. Specjalistyczny NZOZ EGO w Łodzi,
2. NZOZ Medycyna Grabieniec BURAN sp. z o.o. w Łodzi,
3. Gminny Ośrodek Zdrowia w Rzęśni,
4. NZOZ Centrum Rehabilitacji INTERMEDICUS w Łodzi,
5. "BAJ" Gabinet Psychoterapii Dziecka i Rodziny Agnieszka Majewicz w Zgierzu,
6. REMEDIUM Tułaczyńska, Matusiak sp.j. Łódź.

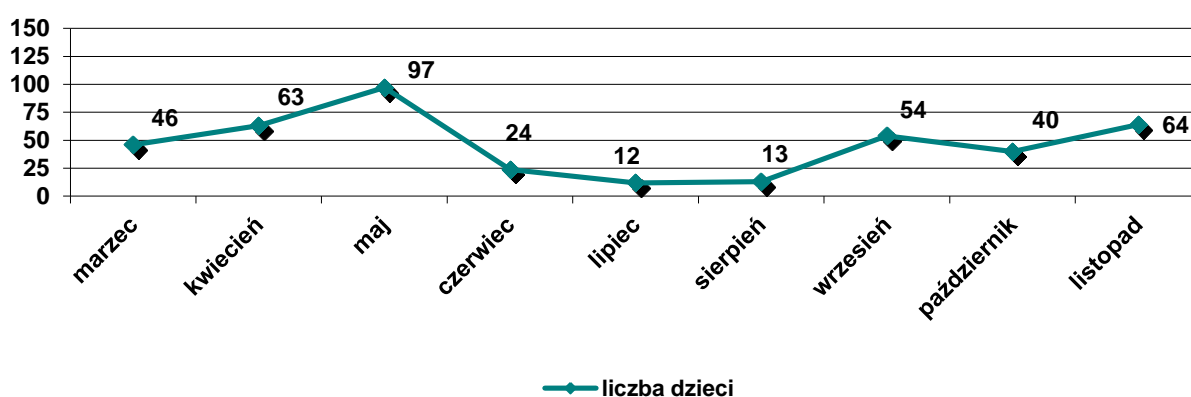
Ogółem do wszystkich realizatorów zgłosiło się **413 dzieci** (193 dziewczynki oraz 220 chłopców). Tym samym, liczba przebadanych dzieci stanowiła około 0,6% populacji,

do której był skierowany Program (liczba ludności w wieku 11-13 lat - stan na dzień 31.12.2010 roku - 72.094 osób<sup>1</sup>).

Rozkład zgłaszalności dzieci na badania w ramach I etapu Programu, według miesięcy jego realizacji był zróżnicowany. Zgodnie z przewidywaniami - w lipcu oraz sierpniu (miesiącach wakacji letnich) zgłaszalność osiągnęła najniższe wartości. Szczegółowe informacje na ten temat widoczne są na poniższym wykresie.

**Wykres Nr 1.**

**Zgłaszalność uczestników do I etapu Programu w poszczególnych miesiącach realizacji**

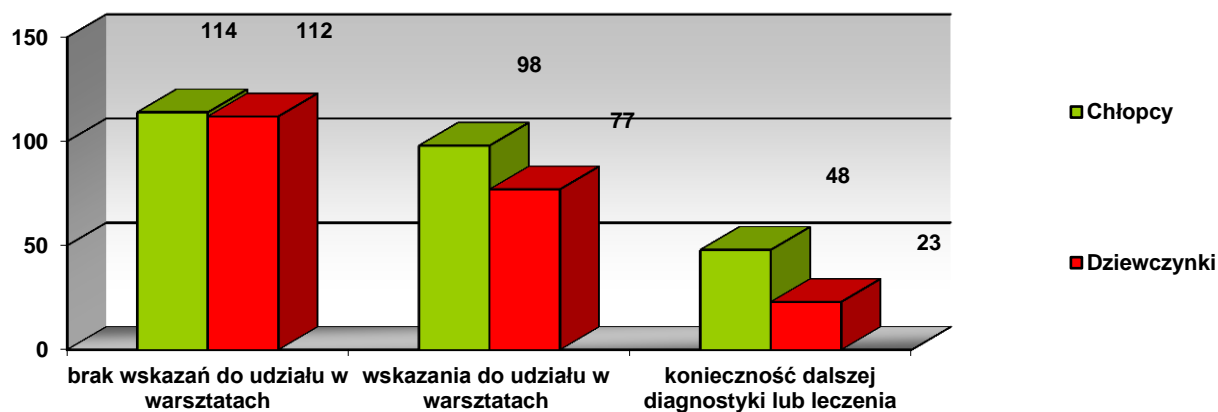


Podczas badań wykonanych w pierwszym etapie Programu stwierdzono:

- u 175 osób spośród 413 (42% populacji badanej) - 77 dziewczynek oraz 98 chłopców - wskazania do udziału w warsztatach terapeutycznych (w II etapie Programu),
- u 71 osób (17% populacji badanej) - 23 dziewczynek oraz 48 chłopców - konieczność dalszej diagnostyki lub leczenia w poradni zdrowia psychicznego.

**Wykres nr 2.**

**Informacje uzyskane ze sprawozdań realizatorów z przebiegu I etapu Programu**



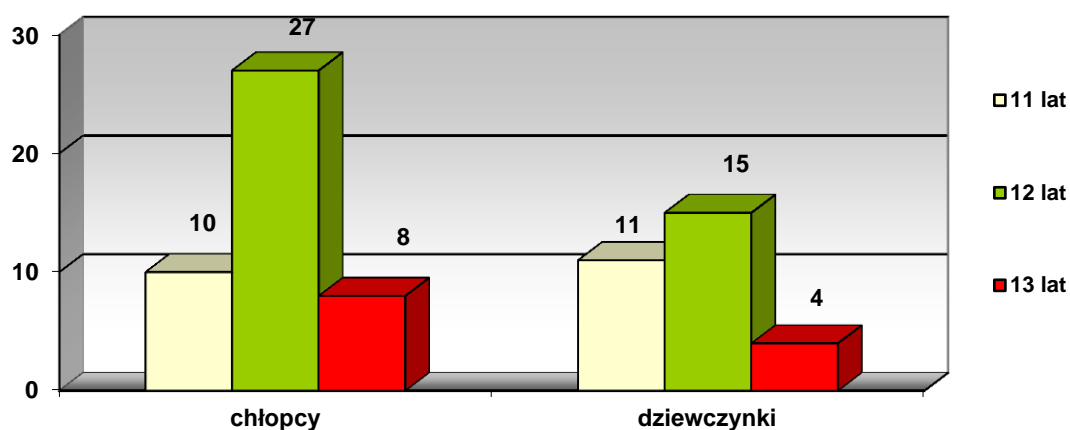
<sup>1</sup> Dane według GUS - Bank Danych Lokalnych

Realizacja Programu w 2011 roku pozwoliła na przeprowadzenie 10 cykli zajęć warsztatowych (80 dwugodzinnych spotkań). W II etapie Programu uczestniczyło 98 dzieci.

Każdy uczestnik warsztatów na ostatnim spotkaniu był proszony o wypełnienie ankiety ewaluacyjnej. Do Departamentu Polityki Zdrowotnej wpłynęło 77 ankiet.

### Wykres nr 3.

**Charakterystyka dzieci uczestniczących w warsztatach terapeutycznych w ramach II etapu Programu (dane na podstawie 75 ankiet ewaluacyjnych, pozostałe 2 ankiety nie zawierały informacji o wieku dzieci)**

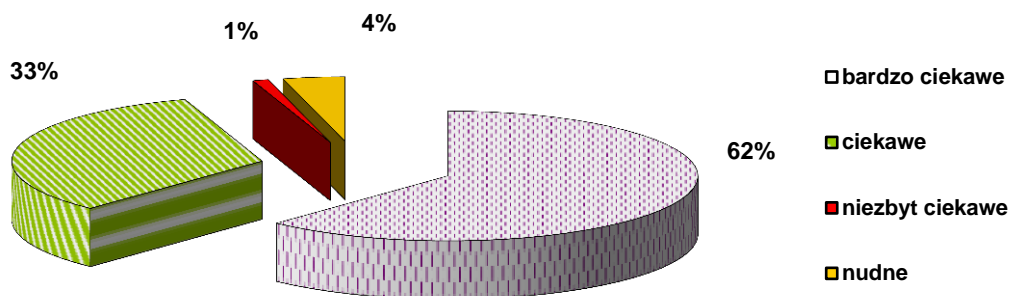


Z ich analizy wynika, iż na warsztaty uczęszczali przede wszystkim 12-latkowie (42), dzieci 11 i 13-letnich było nieznacznie mniej. Ponadto, częściej w zajęciach brali udział chłopcy (47) aniżeli dziewczynki (30). W mniej niż pięciu zajęciach uczestniczyło jedynie 7 osób, w 6-8 zajęciach brało udział 70 ankietowanych. Prawie dwie trzecie dzieci (49 tj. 61%) uznało, iż proponowana przez organizatora liczba warsztatów jest wystarczająca; 10 osób uznało ją za zbyt dużą.

Jednocześnie, znaczna większość ankietowanych (73 osoby - czyli 95%) oceniło tematykę zajęć jako bardzo ciekawą lub ciekawą, a 4 dzieci uznało ją za niezbyt ciekawą lub nudną.

**Wykres nr 4.**

**Opinia dzieci na temat warsztatów (dane na podstawie ankiet ewaluacyjnych)**



Większość dzieci (59), które brały udział w warsztatach zadeklarowała chęć ponownego uczestnictwa w zajęciach tego rodzaju w przyszłości; 6 osób była zdecydowanie przeciwna.

Jednocześnie, aż 54 osoby z badanej grupy (70%) uznały, iż dzięki udziałowi w warsztatach zdobyły nową wiedzę i/lub umiejętności. Tyle samo (55) spróbuje wykorzystać ją w codziennym życiu np. w szkole.